

E03 结肠镜检查

什么是结肠镜检查？

结肠镜检查是用一个灵活的光学视管观察大肠(结肠)内部的程序(见图1)。

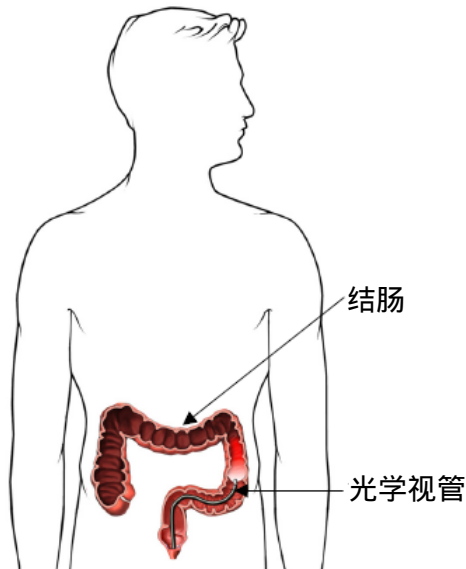


图1 结肠镜检查

您的医生已经建议进行结肠镜检查。然而,是不是进行该程序,这是您的决定。该文件提供您关于益处和风险信息,有助于您在知情的情况下作出决定。

如果您有任何该文件未回答的问题,您应该咨询您的医生或内窥镜检查组的任何成员。

为什么我需要内窥镜检查？

您的医生注意到您大肠内可能有问题。结肠镜检查是一个很好的方法,能检查出是否存在问题。

如果内窥镜医师(做结肠镜检查的人)发现一个问题,他们会进行切片检查(切下小块组织)来帮助诊断。

有时,息肉(小型肿瘤)是这个问题

的原因,内窥镜医师也许能在检查过程中将它切除。

有没有结肠镜检查的替代选择？

建议结肠镜检查是因为它是诊断大多数与大肠相关的问题的最好的方法。

其他选择包括钡灌肠(大肠X射线检查)或CT结肠造影(大肠特殊扫描)。然而,如果您的医生发现问题,您可能还是需要结肠镜检查来处理问题或进行切片检查。

如果我决定不做结肠镜检查,会发生什么？

您的医生也许不能确定问题的原因。

如果您决定不做结肠镜检查,您应该与您的医生认真讨论。

该程序包含哪些步骤？

● 开始前

医疗保健小组将进行一系列检查,确定你要做这项检查。您可以进行协助,向内窥镜医师和医疗保健小组确认您的姓名和您要做的检查。

一旦您已经阅读该文件,而他们已经回答了您的问题,内窥镜检查组的一个成员将请您签署同意书。

如果您正在服用铁片,您应该在该检查前至少一周停止服用。

您将要遵循一个特定的食谱,并在检查前一天要服用一些轻泻剂。这是为了保证您的肠道是空的,这样,内窥镜医师才能看得清楚。认真遵循指示。如果您患有

糖尿病，根据您接受的糖尿病治疗情况，您将需要一个特殊建议。如果您患有糖尿病，尽快告知内窥镜检查组的成员。

如果您有严重的腹痛，告知内窥镜检查科或您的医生。

该检查程序可能包含注射一种叫解痉灵的药物，放松您的肠道，使检查舒服一些。解痉灵会影响眼压，如果您患有青光眼，告知您的医生。

● 在内窥镜检查室中

如果合适，内窥镜医师可能给您镇静剂或止痛剂，用一支小针在手臂或手背注射。

内窥镜医师会让您向左侧舒服地躺下。内窥镜检查组的一个成员将用一个手指夹监控您的氧气水平和心率。如果您需要氧气，他们会给您一个口罩或在您鼻子中插入一根小管，进行输氧。

● 检查程序

结肠镜检查通常需要 30-45 分钟。程序包含将一个灵活的光学视管放入直肠，向大肠中吹入一些空气以获得清楚的图像。内窥镜医师将能够查找发炎或息肉等问题，能够进行切片检查，拍下照片帮助诊断。如果他们发现息肉，也许有可能在检查过程中就将其切除。

会发生什么样并发症？

医疗保健小组将尽力使您的检查尽可能安全。然而，会发生并发症。其中一些会非常严重，甚至导致死亡（风险率：1：15000）。

结肠镜检查可能的并发症如下所列。关于风险率的所有数字都来自于对亲身

经历过该检查的人的研究。您的医生或许能够告诉您，对您来说，并发症的风险是更高还是更低。

- 对设备、材料或药物的**过敏反应**。内窥镜检查组受过训练，能够察觉并处理任何可能发生的反应。

- **呼吸困难或心脏不规则**，这是对镇静作用或大肠被拉伸的反应结果。将监控您的氧气水平和心率，有助于预防该并发症的发生。

- **结肠穿孔**（风险率：小于 2：1000）。如果切除息肉，该风险会高一些。这是一种严重的并发症。您可能需要外科手术造一个口（肠道在皮肤上的出口）。

- **切片检查部位的出血或内窥镜造成的轻微损伤的出血**（风险率：小于 1：1000）。这通常会自己停止。

- **切除息肉的出血**（风险率：2：100）。出血通常在息肉切除后不久就停止。有时，出血会在检查后持续达两周。告知内窥镜医师您是否在服用华法林、氯吡格雷或其他稀释血液的药物。如果您在服用华法林或氯吡格雷，并且有息肉，内窥镜医师通常不会切除息肉。

- **检查不完全**。这会因技术性困难、大肠堵塞、检查中发生并发症、出现不适而发生。您的医生可能建议您再做一次结肠镜检查或其他检查，例如钡灌肠。

如果您有任何不明白的地方，应该与您的医生讨论这些可能的并发症。

我多久会恢复？

检查结束后，您将被转移至恢复区，在那里，您可以休息、喝水。如果您没有

注射镇静剂，您很快就可以直接回家。

如果您注射了镇静剂，正常地，您将要恢复大约两个小时。不过，这取决于注射镇静剂的量。您会感觉有一点发胀，但几个小时后就会消失。

如果您注射了镇静剂，您需要一个可靠的成年人开车或打的把您送回家，并陪伴您至少 24 小时。您应该靠近电话，以防发生紧急情况。至少 24 小时内，您不能开车、操作机械（这包括做饭）或进行任何有潜在危险的活动，直到您已经完全恢复感觉、运动和协调。至少 24 小时内，您也不能签署法律文件或喝酒。

小组成员会告诉您在结肠镜检查过程中发现了什么，并与您讨论您需要的任何治疗或随访。切片检查的结果要等几天，因此他们会让您回到诊所获取这些结果。

在家中，如果您有腹痛、明显或持续直肠出血、或高温，请联系内窥镜检查组或您的医生。如果这些症状很严重，就应该去离您最近的急诊室或叫救护车。

您应该能够在结肠镜检查后的第二天回去工作，除非另有告知。

● 生活方式的改变

如果您吸烟，现在要尽力戒烟。戒烟将改善您的长期健康。

关于戒烟的帮助和建议，请访问 www.smokefree.nhs.uk。

如果您体重超重，您会有更高的几率出现并发症。

关于如何保持健康体重的建议，请访问 www.eatwell.gov.uk。

● 锻炼

常规锻炼可以降低心脏病和其他身体状况的风险、改善肺部功能、促进免疫系统、帮助控制体重、以及改善情绪。锻炼将改善您的长期健康。

关于如何有效锻炼的信息，请访问 www.eidoactive.co.uk。

在您开始锻炼之前，您应该向健康保健小组成员或您的医生咨询。

总结

结肠镜检查通常是安全有效的方法，能够查出您的大肠是否有问题。然而，会发生并发症。您需要了解这些并发症，有助您在知情的情况下作出关于检查的决定。了解这些也将有助于早期察觉并处理任何问题。

更多信息

- HHS 吸烟求助热线：0800 022 4332，网址：www.smokefree.nhs.uk
- www.eatwell.gov.uk – 关于如何保持健康体重的建议
- www.eidoactive.co.uk – 关于如何有效锻炼的信息
- www.aboutmyhealth.org – 关于您可以信任的支持和信息
- 英国胃肠病学会：www.bsg.org.uk
- 消化性疾病基金会：www.digestedisorders.org.uk
- NHS 直拨热线：0845 46 47 (0845 606 46 47 – 文本电话)

致谢

作者：西蒙 帕森斯先生，医学博士、
皇家外科医师学会会员(普通外科)插图：
医学插图版权© 2009 核心医疗艺术。版权
所有。www.nucleusinc.com

在 www.patientfeedback.org 上告诉
我们您发现的该文件的益处。

该文件仅供参考，不能代替您的相关
健康专家给您的建议。

E03

发行日期：2009 年 11 月

有效期至 2010 年 12 月底



www.rcsed.ac.uk



www.asgbi.org.uk

